

# El Ayuntamiento adopta medidas contra el mosquito tigre

**Ha sido localizado en algunas zonas**

PREVENCIÓN

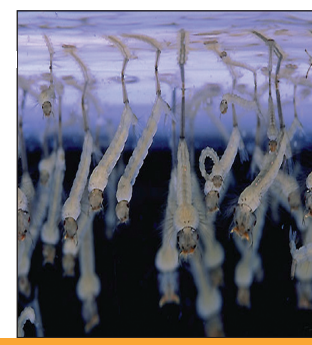
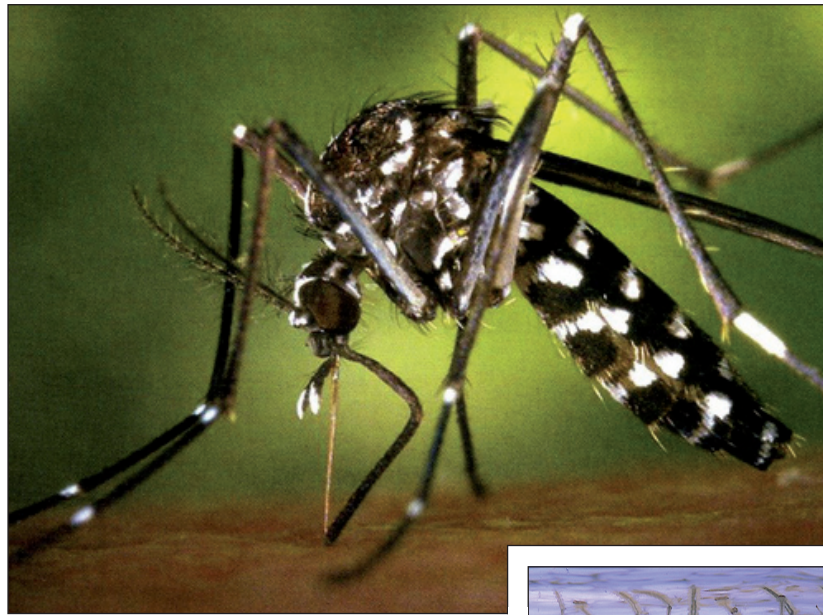
El Ayuntamiento está tomando medidas para controlar y reducir la proliferación del mosquito tigre en la ciudad, después de haber detectado su presencia en algunos puntos concretos. Aunque los técnicos del Servicio municipal de Salud Pública hablan de focos localizados, insisten en que la prevención es el mejor método para evitar que este insecto se extienda, como está sucediendo en otros municipios metropolitanos, y por ello solicitan la colaboración ciudadana.

El Consistorio, en convenio con el Servei de Control de Mosquits del Consell Comarcal del Baix Llobregat, está realizando un diagnóstico de aquellas zonas donde podría proliferar y paralelamente está adoptando las medidas paliativas y preventivas más convenientes. Una de ellas es el acuerdo al que se ha llegado con Renfe para que la compañía limpie este invierno los márgenes de las

**Lo más efectivo para reducir a este insecto es evitar la puesta de huevos y el**

## Consejos

**crecimiento de sus larvas acuáticas eliminando los puntos de agua estancada donde pueden crecer. En este sentido, es esencial la colaboración de los ciudadanos desde sus propios domicilios. El Ayuntamiento recomienda vaciar cada semana los pequeños recipientes exteriores que acumulen agua como ceniceros, platos de macetas, jarrones, cubos...; utilizar mosquiteras, y alertar al servicio de Salud Pública si se detecta su presencia.**



Arriba, mosquito tigre; abajo, huevos (izda.) y larvas (dcha.)

vías de L'H, donde inevitablemente se acumula agua.

El mosquito tigre (*aedes albopictus*), que se detectó por primera vez en Catalunya en 2004, causa una picadura más molesta que la del mosquito común, aunque en Europa no transmite ninguna enfermedad. Mide entre 2 y 10 mm y se le reconoce por las rallas blancas de su cuerpo. Actúa sobretodo de día y vuela a unos 400 m del lugar donde cría. Sus larvas son acuáticas y viven

sólo en pequeñas masas de agua estancadas en exteriores.

Para evitar las picaduras es conveniente cubrirse brazos y piernas. Los repelentes se pueden usar en el exterior y sólo el tiempo necesario, cumpliendo sus instrucciones de uso. Si nos pican, las autoridades sanitarias recomiendan desinfectar la zona y acudir al médico. # R.



Salut Pública: 933 384 495  
controlmosquits@l-h.cat

## La Generalitat aprueba el pla urbanístic del sector de Can Rigal

El Govern en funcions de la Generalitat ha aprovat definitivament el pla urbanístic que permetrà l'habilitació d'una àmplia zona verda, la construcció d'un miler de pisos i el trasllat de la central de transformació de Fecsa-Endesa. El projecte de reordenació afecta 250.000 m<sup>2</sup>.

## Tall de trànsit al carrer de Mas, entre la Riera Blanca i Martí Julià

Fins al 5 de desembre romandrà tallat al trànsit aquest tram del carrer de Mas per les obres que s'estan duent a terme a la Riera Blanca. Aquest tall afecta l'accés de Barcelona a L'Hospitalet pel carrer de Bassegoda. La ruta alternativa que es proposa és per la carretera de Collblanc.

## La plaça d'Europa rep un premi del Barcelona Meeting Point

La plaça d'Europa ha estat guardonada com a millor projecte nacional. El Guggenheim, de Bilbao; la Ciutat de les Arts i les Ciències, de València, i la Torre Agbar, de Barcelona, han estat premiades en anteriors edicions. La plaça ha estat dissenyada per l'arquitecte Albert Viaplana.