

EDITORIAL

UN MANDATO A LAS PUERTAS DEL 2000

El Ayuntamiento que salga de las urnas el próximo 28 de mayo tendrá en su mano preparar la ciudad para el reto del año 2000 en el que el municipio entrará en una nueva etapa histórica. En las últimas décadas, la institución municipal ha tenido que centrar su esfuerzo en 'construir' la ciudad y superar los grandes déficits del pasado, urbanísticos, de servicios, de equipamientos, de zonas verdes... Ahora, el objetivo es ganar en calidad de vida y dotar a L'Hospitalet de la importancia que merece en el área metropolitana y en Catalunya. Y ese es el reto del gobierno municipal que elijan los ciudadanos en la jornada del próximo domingo.

Por ese motivo, la participación, el ejercer el derecho al voto, cobra ahora, si cabe, más sentido que nunca. En los últimos años, L'Hospitalet ha visto descender progresivamente el número

de ciudadanos que han acudido a las urnas en las sucesivas convocatorias. En los últimos comicios municipales, por ejemplo, celebrados en mayo de 1991, la participación sólo alcanzó el 48,05 por ciento de los electores. La abstención superó la mitad del censo.

Si los hospitalenses queremos ser protagonistas de la nueva etapa de la ciudad, tenemos el derecho y la obligación como ciudadanos de participar del proceso democrático que nos permite tener voz y voto ante las instituciones, en especial, ante la que tenemos más próxima y que recibe nuestras primeras quejas y peticiones. En un momento político y social tan especial como el que hemos vivido en los últimos meses, en el que los analistas constatan un alejamiento entre los ciudadanos y las instituciones que los representan y en el que se habla de "reinventar la democracia", bueno sería que empezáramos por expresar las opiniones que más afectan a nuestra cotidianeidad, a través del legítimo derecho al voto que nos asiste.

ELS AJUNTAMENTS DECIDEIXEN

El fet que, per primer cop, els ajuntaments de més de 50.000 habitants puguin demanar directament el finançament de fons de la Unió Europea per a desenvolupar els seus projectes farà possible que L'Hospitalet rebi 1.500 milions de pessetes per fer actuacions d'importància estrictament local. Fins ara, les aportacions europees a la ciutat havien arribat a través d'altres institucions i per finançar projectes d'àmbit global i d'incidència a l'entorn municipal, com és el cas de la perllongació de la línia 1 del metro fins a la Feixa Llarga. L'acord signat entre la Federació de Municipis i el Ministeri d'Economia permet que siguin els propis ajuntaments els que decideixin quins són els projectes que necessita el municipi, alhora que aportaran una injecció econòmica ben necessària per a les malmeses economies municipals.

CIUTADANS

L'HOSPITALET publica a cada número l'opinió d'alguns dels nostres conciutadans a l'entorn dels temes més diversos. Els entrevistats, als quals agraïm la seva col·laboració, són triats a l'atzar.



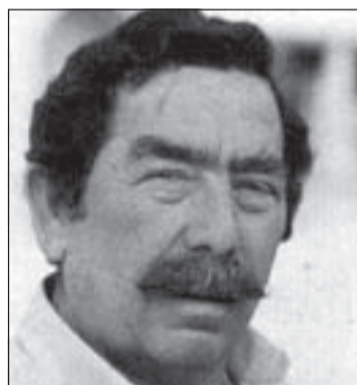
Luís Sánchez
vendedor de l'ONCE

Jo no puc parlar d'insolidaritat respecte la meva persona. Afortunadament, mai m'he trobat en situacions que m'hagin impedit desenvolupar la meua vida amb normalitat, i des de l'any 1947 que només tinc un braç. Ara em dedico a la venda de cupons de l'ONCE i amb això i la meua paga per invalidesa (que és ridícula), vaig fent.



Àngels Mas
relacions públiques

Per conèixer la situació dels disminuïts l'has de viure de prop. Hem de pensar que la persona amb disminucions físiques té totes les seves capacitats psíquiques i el disminuït psíquic pot també realitzar moltes activitats. Ara, però, sembla que la societat i les administracions comencen a pensar més en aquest col·lectiu.



Antonio Venegas
encofrador

Crec que la societat sí és solidària amb les persones disminuïdes, com a mínim les de la meua generació. Clar que el jovent és una altra cosa. Un altre tema seria si els carrers estan habilitats perquè els disminuïts també es puguin moure o si tenen les oportunitats de treball com la resta de la societat, quan tenen els mateixos drets.



Manuel García
treballador de l'ONCE

Penso que encara manca molt per recórrer en el tema dels disminuïts. Personalment no he tingut experiències d'insolidaritat. Des del meu naixement que no puc veure bé i sempre he trobat ajuda quan la he necessitada. Però sí sé d'altres companys amb més problemes d'integració social. Cal una actuació decidida de l'administració.

La societat és solidària amb les persones disminuïdes?

LA FIRMA



Josep Mañach i Serra
Gerent de la Regió Sanitària Costa de Ponent

L'HOSPITALET, CIUTAT ACOLLIDORA

La ciutat de L'Hospitalet sempre m'havia semblat, potser per la pròpia denominació, una ciutat acollidora i especialment sensibilitzada per aquells problemes de benestar dels ciutadans o d'aquells que tenien necessitats d'atenció i assistència que, tot i no ser-ne veïns, també la podien necessitar. Ara, des de la meua perspectiva com a gerent de la Regió Sanitària Costa de Ponent del Servei Català de la Salut (SCS), he pogut constatar amb satisfacció que aquella impressió s'ha vist corroborada per la realitat dels fets.

La ciutat gaudeix d'una oferta hospitalària del màxim nivell i qualitat, que integra centres orientats a la recerca i la innovació sanitària, per la qual cosa és un punt de referència obligat per a la sanitat catalana, que es projecta a nivell de l'Estat i de la comunitat mèdica internacional: la Ciutat Sanitària i Universitària de Bellvitge i els centres que s'hi situen com l'IRO (Institut de Recerca Oncològica); l'IDI (Institut de Diagnòstic per la Imatge), i el recentment creat ICO (Institut Català d'Oncologia). També compta amb l'Hospital del Consorci Hospi-

talari de la Creu Roja, que està en una línia de renovació i millora de la qualitat de l'oferta assistencial.

En un altre àmbit, el d'atenció primària de salut, també disposa d'una xarxa reformada en un 69,23 per cent dels centres i un 69,81 per cent de la població, que molt aviat es veurà millorada per les actuacions que s'estan portant a terme a Bellvitge sud, en el consultori de Sanfeliu i el projecte de millora del centre del Gornal. També L'Hospitalet ha estat pionera en els serveis de Salut Mental i compta amb centres que apleguen una llarga tradició d'innovació i de treball a la comunitat, tot integrant aquesta atenció específica amb la xarxa sanitària de l'SCS, anticipant-se a moltes altres poblacions.

Amb aquest breu repàs per tot allò més destacat que ha anat desenvolupant el sistema sanitari públic a la ciutat, he volgut remarcar que allò que per a mi era una impressió, ho trobem realment en el teixit social i en les actituds bàsiques de la població i queda palès el caràcter de la seva gent.

L'Hospitalet

Diari Informatiu de la Ciutat

Edita:

Ajuntament de L'Hospitalet
Tel. 402 95 90

Direcció:

Cristina Sánchez

Redacció:

Rosa Salguero
Enrique Gil (esports)

Fotografia:

Imacna S.C.P.

Disseny i maquetació:

E. Ortiz

Infografia:

G. Fernández

Disseny capçalera:

Gabinet de Comunicació i Imatge

Imprimeix:

C. G. Canigó S.L.

Tiratge:

100.000 exemplars

D.L. 36444-94