

AVUI L'HOSPITALET ÉS MODERNA

A L'HOSPITALET ENS PREPAREM PER AL FUTUR. I PENSANT EN EL FUTUR, HEM DISSENYAT ELS NOUS ESPAIS URBANS. UNS ESPAIS QUE COM LA NOVA PLAÇA DE LLUÍS COMPANYS, ELS REMODELATS CARRER DE LA PRIMAVERA I AVINGUDA DE MIRAFLORES O L'AVINGUDA DEL CARRILET SÓN MÉS AMABLES I HAN MILLORAT LES SEVES COMUNICACIONS. UNA MODERNITZACIÓ QUE HEM FET ARRIBAR AL COR DE CADA BARRI AMB LA CONSTRUCCIÓ DE NOUS EQUIPAMENTS I 1.400 NOUS HABITATGES. I ÉS QUE A L'HOSPITALET ENS AGRADA ESTAR A L'ÚLTIMA.

En aquests darrers anys, els grans plans urbanístics que s'han realitzat i els que estan en marxa han estat dissenyats per tal de contribuir al desenvolupament urbanístic i econòmic de la ciutat i de millorar les seves perspectives de futur. Actuacions com la nova plaça de Lluís Companys, la remodelació de la

Martí i Codolar i Trinxet, en Santa Eulàlia; Ventura Gassol-Radi, en Sant Josep, o en Cruz Roja-Vallparada, al costat de l'antic mercat central, entre Collblanc i Pubilla Casas.

Tots aquests plans suposen una actuació sobre 670.000 metres quadrats de la ciutat i una inversió de 37.000 milions de pessetes, i permeten obtenir un total de 224.000 metres quadrats de zona verda, 131.000 d'equipaments i 190.000 de carrers urbanitzats. Habitatges, jardins, infraestructures... tot allò que contribueix a fer més còmoda la vida de les persones.

TREBALL I FORMACIÓ

La ciutat ha impulsat actuacions per consolidar, fer créixer i crear noves activitats laborals. Un exemple és la construcció, a la carretera del Mig, d'un viver d'empreses

que tindrà com a objectiu la creació d'empreses de serveis especialitzades en la gent gran. També s'ha signat el Pacte Industrial de la Regió Metropolitana de Barcelona i del Pacte per a l'Ocupació.

D'altra banda, la formació s'ha configurat, en els darrers anys, com una eina eficaç en la millora de la competitivitat de les empreses i en l'augment de l'ocupació. Les actuacions en aquest àmbit s'han aglutinat en el Centre Municipal de Formació Ocupacional i d'Orientació per al Treball, CEMFO, un equipament que ha organitzat cursos de formació, ha atès 691 consultes per a la creació de noves activitats i ha prestat serveis per a la constitució de 59 empreses. També ha informat a més de 30.000 ciutadans i ciutadanes sobre formació i ocupació.

UN COMERÇ MODERN I DINÀMIC

La modernització i la dinamització de les estructures comercials han estat accions municipals prioritàries per fomentar el comerç local. Així, la ciutat ha potenciat les activitats del Consell Municipal de Comerç i la modernització de les instal·lacions dels mercats municipals del Torrent Gomal, Can Serra, Santa Eulàlia i Collblanc. També s'han ampliat els horaris comercials a les tardes, en els mercats del Centre i Collblanc. L'obertura de noves superfícies comercials, com ara el Max Center, està reactivant el comerç a la ciutat, a la vegada que contribueix a donar una nova centralitat econòmica a L'Hospitalet.



El nou carrer de la Primavera

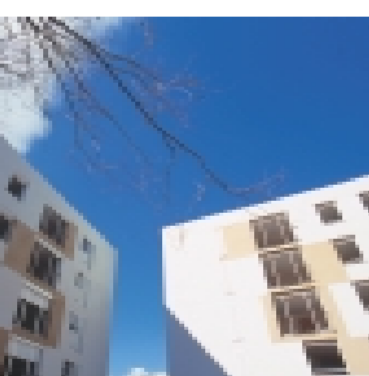
plaça Cerdà, la finalització de l'avinguda del Carrilet, la remodelació del carrer de la Primavera i de l'avinguda de Miraflores, el disseny de la nova porta nord de la ciutat, la reforma del pont de la Vanguard, la urbanització dels polígons industrials de Pedrosa i Gran Via Sud i el nou recinte firal de la Farga en són bona mostra.

HABITATGES PER A TOTHOM

Una ciutat feta a la mida de les persones necessita de la contínua renovació i increment del seu parc d'habitatges. Dels 3.400 pisos projectats per a l'any 2000 –una tercera part dels quals són a preu taxat o de protecció oficial– més de 1.400 estan finalitzats o en fase de construcció. Ja s'han construït un miler de pisos en el Gornal, carrer de Campoamor, avinguda del Carrilet, carrer de Digoine i Pedrosa mitjançant el conveni de l'habitatge subscrit amb la Generalitat. Gràcies a aquesta col·laboració s'iniciaran aviat d'altres operacions urbanístiques a la Remunta, Sanfeliu i una 2a fase al Gornal. La construcció de nous habitatges comporta també la remodelació i el canvi de la fisonomia d'importants zones de la ciutat. Per això, s'està potenciant la construcció d'habitatges privats a través del desenvolupament de plans urbanístics que transformen velles fàbriques en modernes zones residencials. Ja són una realitat els més de 300 pisos aixecats a Atasa i Amadeu Torner i en projecte estan els que s'edificaran a l'illa Bosch,



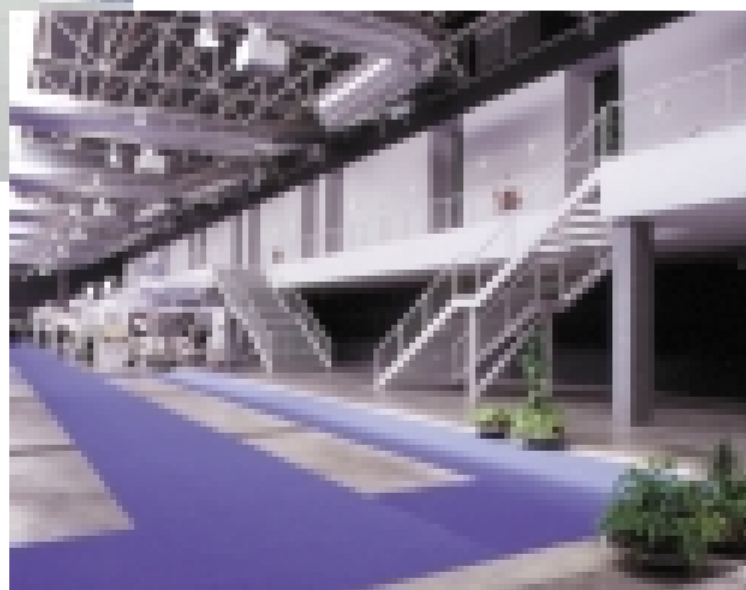
El Centre Municipal de Formació Ocupacional



Nous habitatges públics del carrer Digoine



Els mercats obren també a la tarda



El recinte firal de La Farga, motor econòmic de la ciutat

HOY L'HOSPITALET ES VERDE

EN LOS ÚLTIMOS TRES AÑOS, L'HOSPITALET HA INCREMENTADO SU ZONA VERDE Y HA ALCANZADO LOS 850.000 M² ACTUALES. A LAS NUEVAS PLAZAS, COMO LA DE LLUÍS COMPANYS, SE HAN SUMADO LOS PARQUES DE LA FIRA Y DE BELLVITGE. Y MUY PRONTO PODREMOS CRUZAR LA CIUDAD DESDE LA TORRASSA HASTA SANFELIU POR UN TRAZADO QUE UNIRÁ EL PARQUE DE LA TORRASSA, LA AVENIDA CATALUNYA Y LOS PARQUES DE LES PLANES, CAN CLUSET Y CAN BUXERES. Y ES QUE L'HOSPITALET RESPIRA BUEN AMBIENTE.

L'Hospitalet cuenta hoy con más de 850.000 m² de zona verde, un 60 % más que hace tres años.

Durante este período, se han inaugurado nuevas plazas con jardines en todos los barrios, como la de Lluís Companys, a la vez que se han construido el parque de la Fira, en Pedrosa, y el Parque Metropolitano de Bellvitge. El objetivo de estas actuaciones es establecer el futuro espacio verde de la ciudad en 1.250.000 m², es decir, un mínimo de 5 metros cuadrados de zona verde por habitante.

Un proyecto que pronto será una realidad es el que permitirá a los hospitalenses y las hospitalenses ir paseando desde la Torrassa hasta Sanfeliu por un itinerario ecológico. Esto será posible gracias a la Cornisa Verde, un trazado que unirá el parque de la Torrassa, la avenida Catalunya y los parques de les Planes, Can Cluset y Can Buxeres. Se trata de aprovechar algunos de los parques existentes en la zona de transición entre el Samontà y la Marina para así enlazarlos mediante una serie de actuaciones que les den continuidad. La Cornisa Verde funcionará, así, en algunos de sus tramos como un mirador panorámico al mismo tiempo que conectará la ciudad de este a oeste.



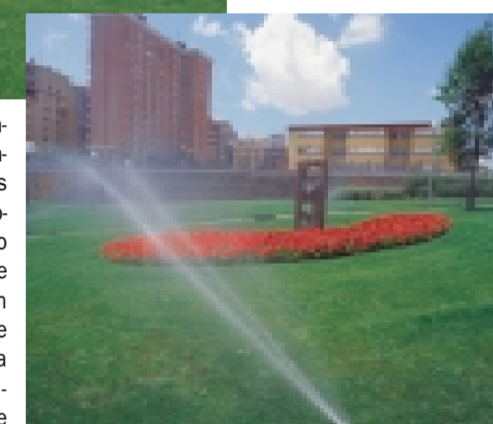
El nuevo parque de Bellvitge cuenta con espacios para el ocio



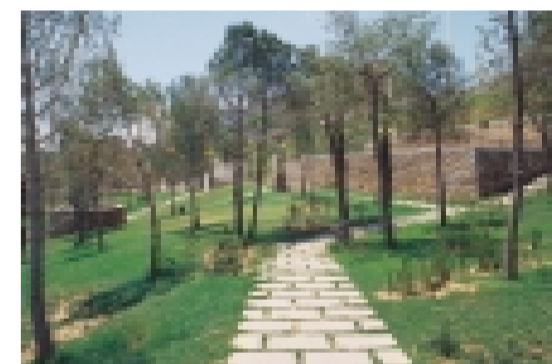
RESPECTUOSOS CON EL MEDIO AMBIENTE

El respeto al medio ambiente es uno de los retos cotidianos de toda gran ciudad. En este sentido, durante el último año, ha aumentado en un 60 % la recogida selectiva de residuos y hoy existe un contenedor de papel por cada 716 habitantes y uno de vidrio por cada 793. Por otro lado, la apertura de un almacén de residuos en la calle Arquímedes permitirá que la población de L'Hospitalet tenga a su disposición un lugar donde trasladar los objetos de un solo uso o residuales.

En la misma línea de gestión respetuosa con el medio ambiente, la firma de un convenio con la Sociedad General de Aguas de Barcelona ha permitido al municipio aprovechar las aguas sobrantes del subsuelo para el riego del parque de Bellvitge y para la limpieza de algunas calles de la ciudad. Esta experiencia continuará con la ampliación del programa de riego al parque de la Torrassa y la extensión del número de calles que se limpian con aguas freáticas, hasta cubrir un tercio del consumo total.



En un futuro el riego se realizará con aguas freáticas



El parque de les Planes cuenta con senderos para peatones



El parque de Can Buxeres se caracteriza por una estética clásica